

**Bermuda Mk.I "WWII British Bomber"**

(CZ)

Prapředkem stroje Brewster Buccaneer byl v roce 1934 zkonstruovaný a v roce 1936 zalétaný dvoumístný palubní bombardovací a průzkumný stroj XSBA-1. US Navy ho přijalo do výzbroje. Malou sérii 30 kusů ale vyrobilo ve státní továrně Naval Aircraft Factory a do služby tyto stroje (podle výrobce označené SBN-1) přišly až po listopadu 1940, kdy už byly zastaralé.

Dlouhý vývoj poznamenal také vznik a uplatnění jeho nástupce. US Navy objednalo v roce 1939 u firmy Brewster modernější letoun stejné kategorie. Model 340, dle firemního označení, byl objednán jako XSB2A-1. Prototyp vzletl 17. června 1941. Stroj byl poháněn motorem R-2600 a vybaven maketou střelecké věže. Vývoj střelecké věže se však nezdařil. Stroje SB2A objednalo nejen US Navy, ale i Velká Británie (750 ks) a Holandská Východní Indie (162 ks). Rozeběhnutí sériové výroby trvalo ale velmi dlouho. První kusy SB2A-2 bez sklopných křídel dostalo US Navy až v roce 1943. Vyzbrojeny byly dvěma kulomety 12,7 mm v přídi, dvěma kulomety 7,62 mm v křídle a dvoukulomet stejné ráže ovládal střelec. Do uzavřené pumovnice se vešly pumy do hmotnosti 450 kg. Další verze SB2A-3 měla sklopná křídla a silnější výzbroj, stroje původně vyrobené pro Holandskou Východní Indii převzalo US Marines jako SB2A-4. Všechny stroje se používaly k výcviku, u bojových jednotek předběhl Buccaneera konkurenční SB2C Helldiver. Britové odebrali pouze 469 kusů strojů s bojovým jménem Bermuda. Ty byly vyzbrojeny zbraněmi ráže 7,7 mm. Také britské stroje sloužily k výcviku a tahání terčů. Celkem bylo vyrobeno 771 kusů.

Rozpětí: 14,33 m, délka: 11,95 m, max. rychlost v 3660 m: 440 km/h, dostup: 7 595 m, dolet/ bez pum: 2 695 km

(GB)

The predecessor of Brewster Buccaneer was carrier based bomber and reconnaissance two seater XSBA-1, designed in 1936 and test flown in 1943. It was accepted by US Navy for active duty. Small batch of 30 aircraft was produced in State factory Naval Aircraft Factory (designated by its producer as SBN-1) and were deployed fro service after November 1940 when they were already obsolete.

Long development also stigmatized the usage of its successor. In 1939 US Navy ordered Brewster Company to design modern aircraft of the same class. Model 340 (according to company's designation) was ordered under official designation XSB2A-1. The prototype took off on June 17, 1941. It was powered by R-2600 engine and equipped with dummy machine gun turret. The development of the machine gun turret was unsuccessful. SB2A aircraft were ordered not only by Us Navy but also by Great Britain (750 pcs) and Dutch East Indies (162 pcs). The start of the series production was very long, though. The first SB2A-2 without folding wings were delivered to US Navy no sooner than in 1943. Their armament consisted of two 12.7 mm machineguns in fuselage and two 7.62 mm machine guns in wings with twin mount of the same caliber in gunner's position. Fully enclosed bomb bay could carry bombs up to 450 Kg. Next version, SB2A-3 featured foldable wings and heavier armament. The machines originally produced for Dutch East Indies were taken over by US Marines and designated SB2A-4. All machines were used for training since combat units received SB2C Helldiver, its competitor, sooner. Brits took over only 469 machines with combat name Bermuda. The armament of these machine consisted of 7.7 mm machine guns. The British machines served as trainers as well. In total, 771 machines were produced.

Wingspan: 14.33 m, Length: 11.95 m, Max. Speed at 3660 m: 440 kmh, Service Ceiling: 7595 m, range/ without bombs: 2695 km

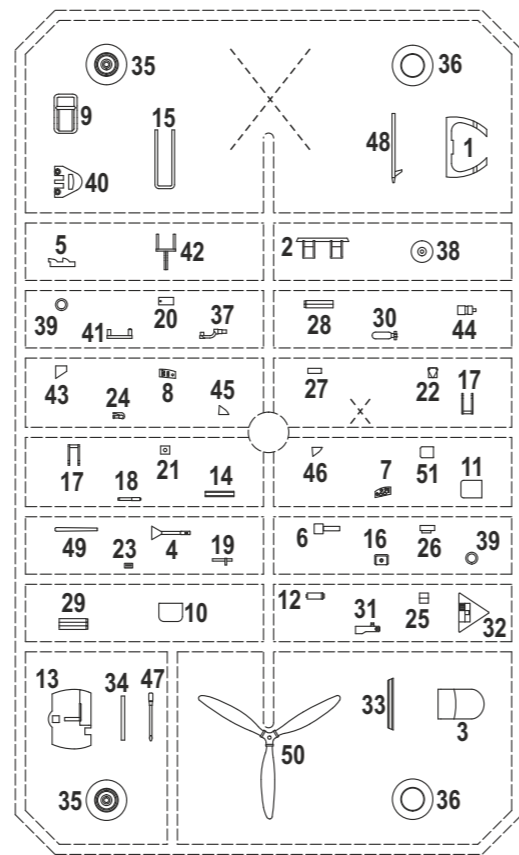
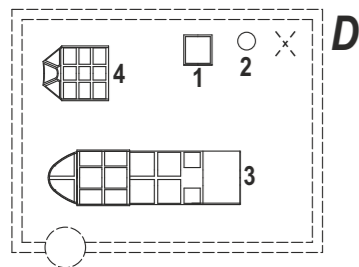
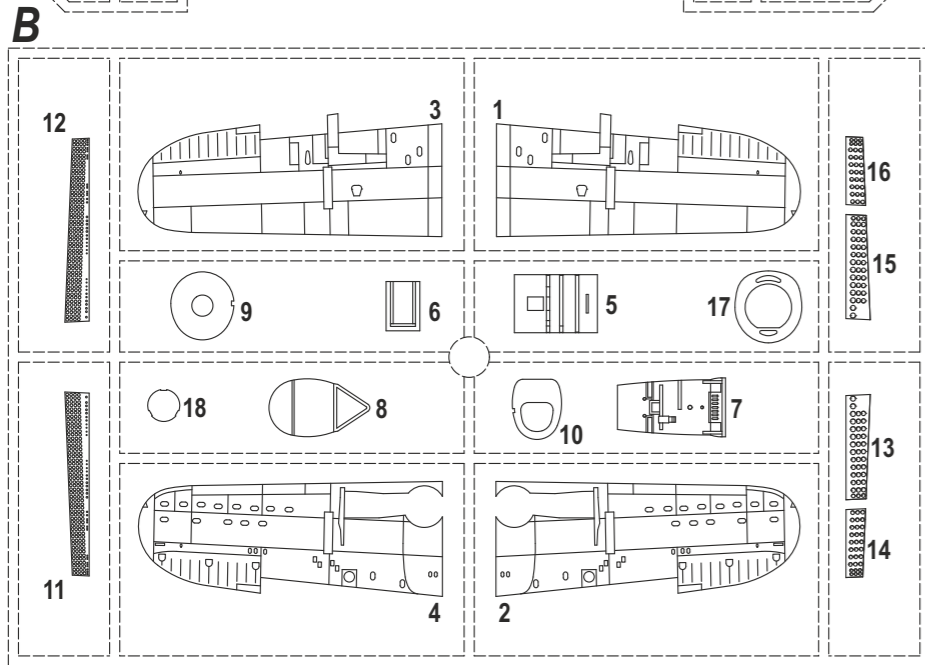
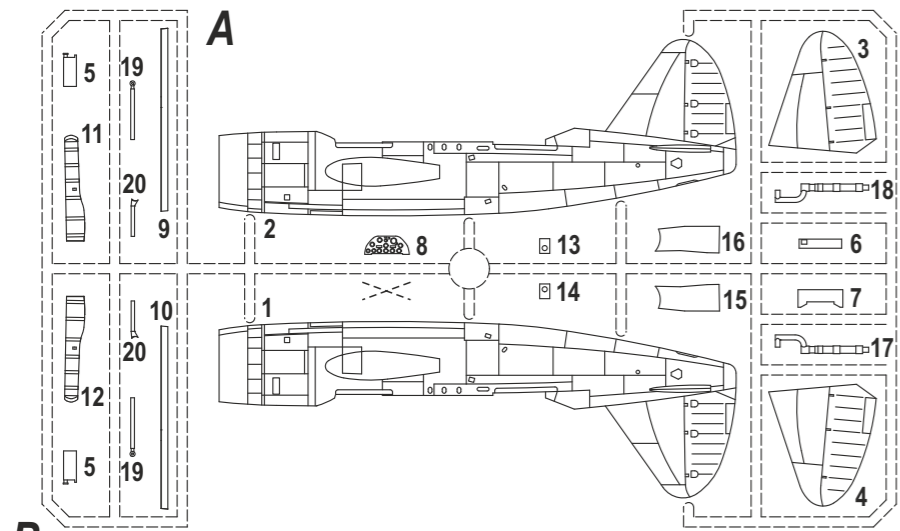
**USE CMK TOOLS AND WEATHERING PIGMENTS FOR YOUR KITS.**

**H1010 HANDLE FOR OUR SAWS**  
**- PRICELESS TOOL FOR RESIN**  
**PARTS ADJUSTMENT**

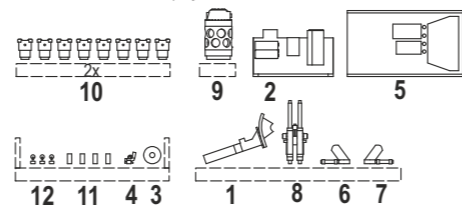


**H1011 CMK SANDING STICK**  
**- FOUR DIFFERENT GRIT**  
**OF SANDING PAPERS ON**  
**ONE SANDING STICK.**

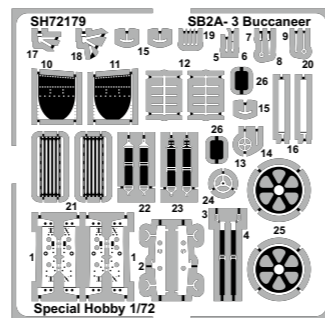




POLYURETHAN PARTS (E)



PHOTOETCHED PARTS (PP)



Možnost volby  
Optional  
Nach beliebigen  
Option

Oddělit  
Cut with knife  
Mit Messer schneiden  
Couper au couteau

Ohnout  
Bend  
Biegen  
Courber

Lepidlo na kov  
Glue for metal  
Metallkleber  
Colle a metal

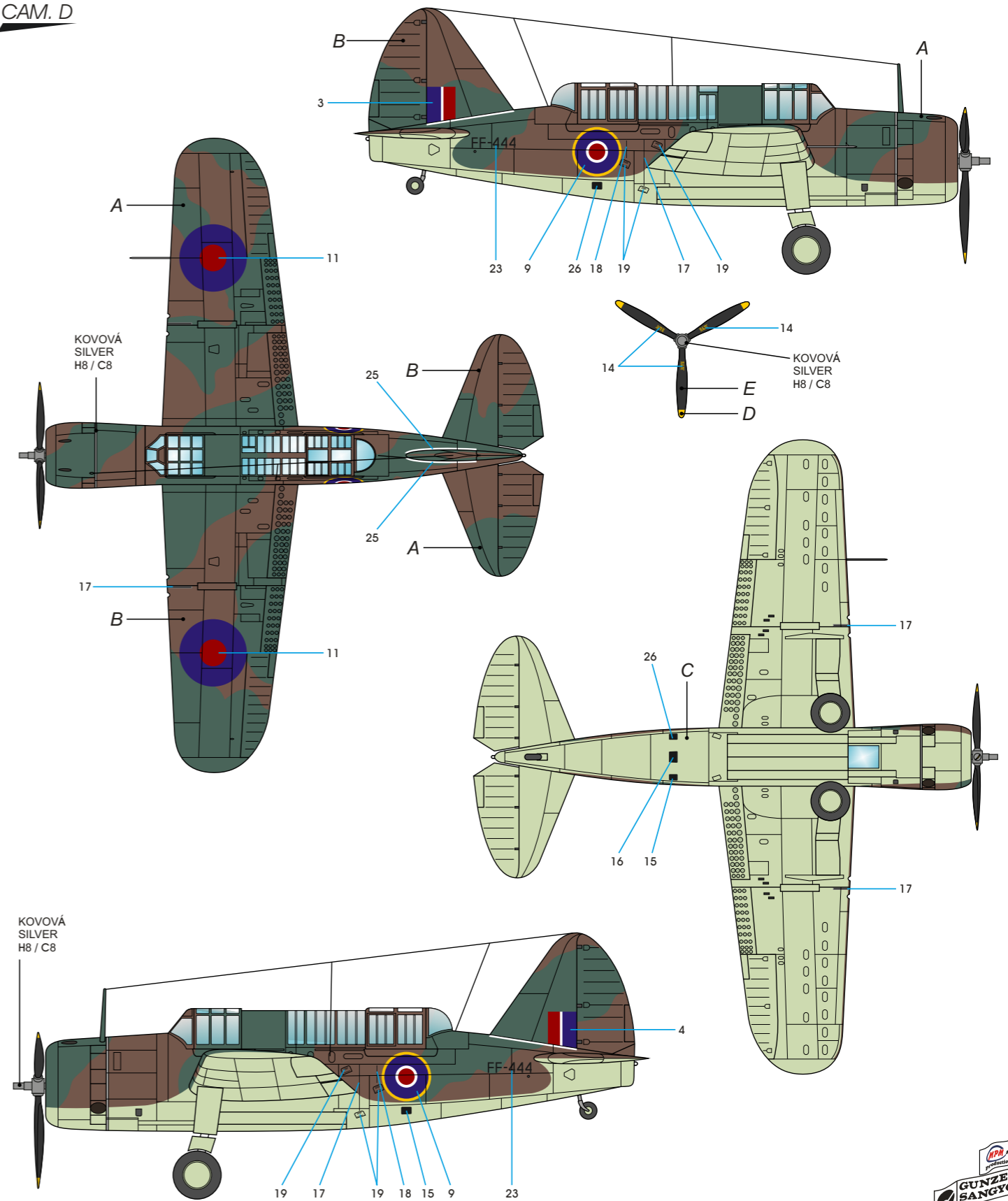
- |             |                                     |
|-------------|-------------------------------------|
| H8 / C8     | Silver / Stříbrná                   |
| H12 / C33   | Matt Black / Matná černá            |
| H21 / C69   | Insignia White / Bílá               |
| H28 / C78   | Metal Black / Kovová černá          |
| H57 / C73   | Grey / Šedá                         |
| H76 / C61   | Burnt Iron / Opálený kov            |
| H77 / C137  | Tire Black / Černá na pneumatiky    |
| H93 / C50   | Sail / Plátno                       |
| H329 / C329 | Yellow / Žlutá                      |
| C364        | Interior Green / Interiérová zelená |
| H73/C23     | Dark Green/ Tmavá zelená            |
| H72/C22     | Dark Earth / Zemitá hnědá           |
| H74/C26     | Sky/Nebeská modrá                   |



Bermuda Mk.I, FF-444, A&AEE Boscombe Down, November 1942. This was the 26th British Bermuda delivered and it was evaluated at the A&AEE at Boscombe Down. The camouflage colours were applied according to British standards - Dark green and Earth brown over Sky.

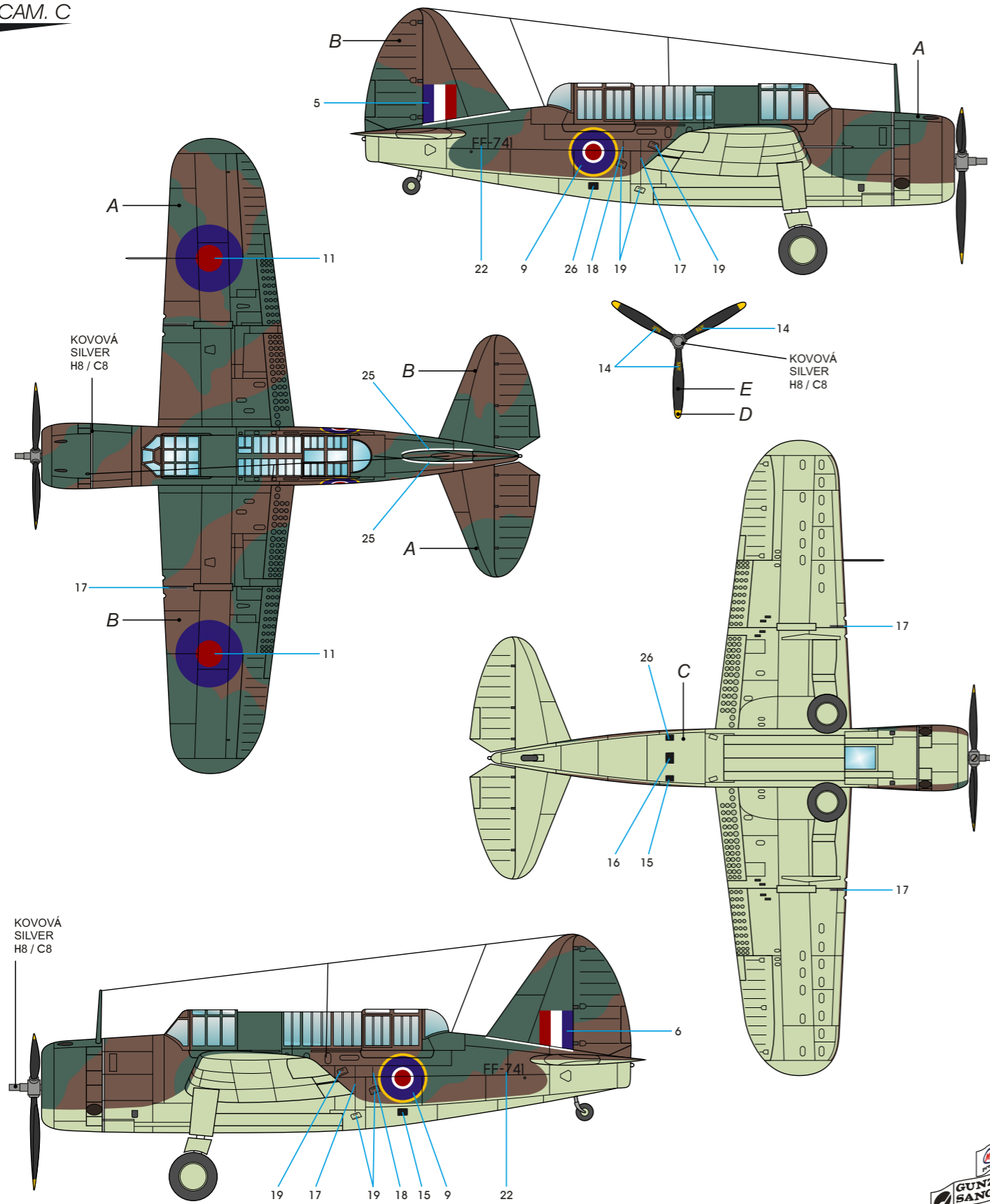
Brewster Bermuda FF-444, A&AEE Boscombe Down, listopad 1942. Tato 26. dodaná britská Bermuda byla testována v A&AEE Boscombe Down. Kamufláž sestává ze standardních barev RAF - tmavě zelené a zemité hnědé na horních plochách a nebesky modré na spodních.

CAM. D

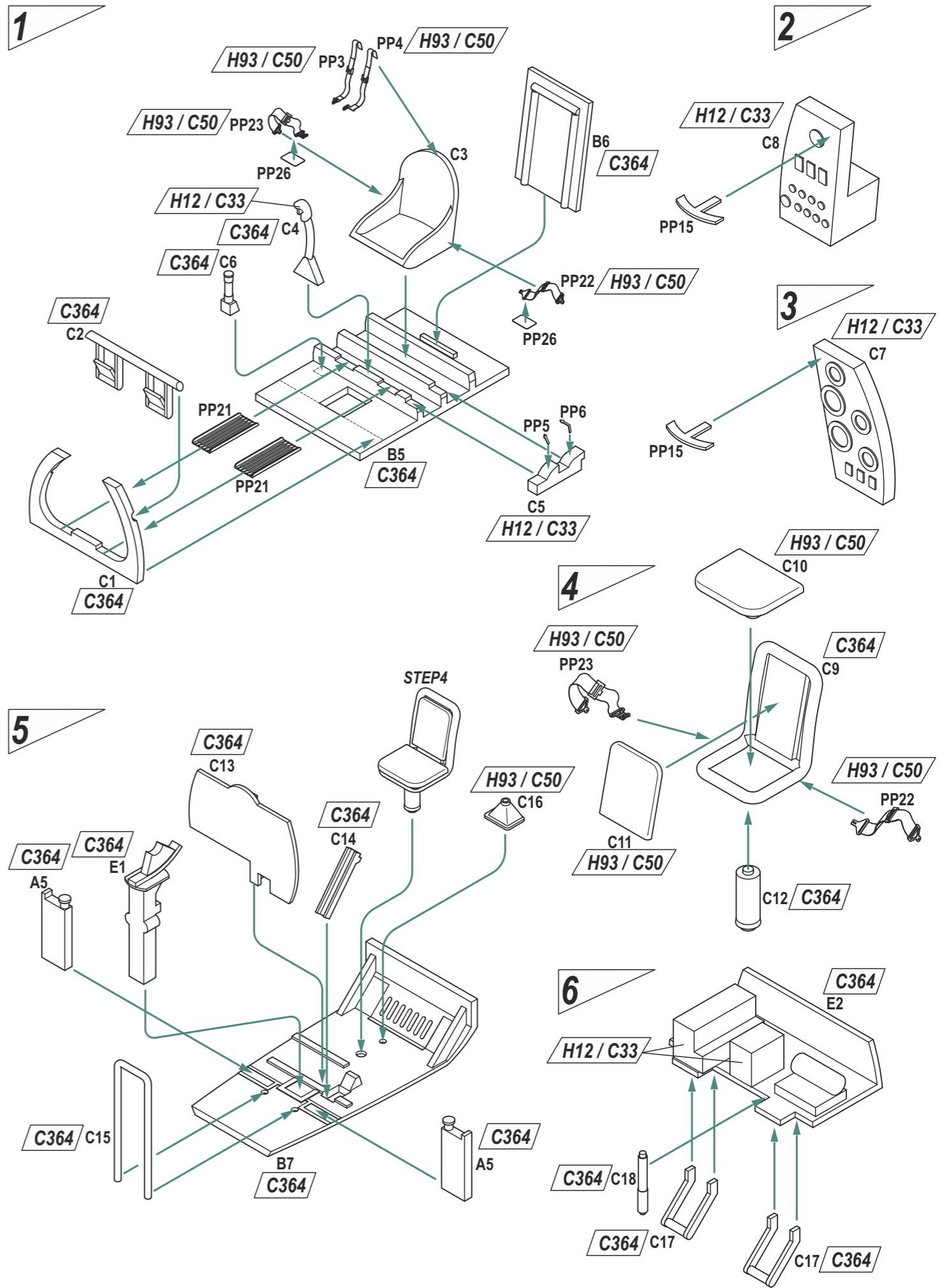


- |  |   |  |   |   |
|--|---|--|---|---|
| <b>A</b> Tmavá zelená<br>Dark Green<br>H73 / C23 | <b>B</b> Zemité hnědá<br>Earth Brown<br>H72 / C22 | <b>C</b> Nebeská modrá<br>Sky<br>H74 / C26 | <b>D</b> Žlutá<br>Yellow<br>H329 / C329<br>FS 35538 | <b>E</b> Matná Černá<br>Flat Black<br>H12 / C33 |
|--|---|--|---|---|

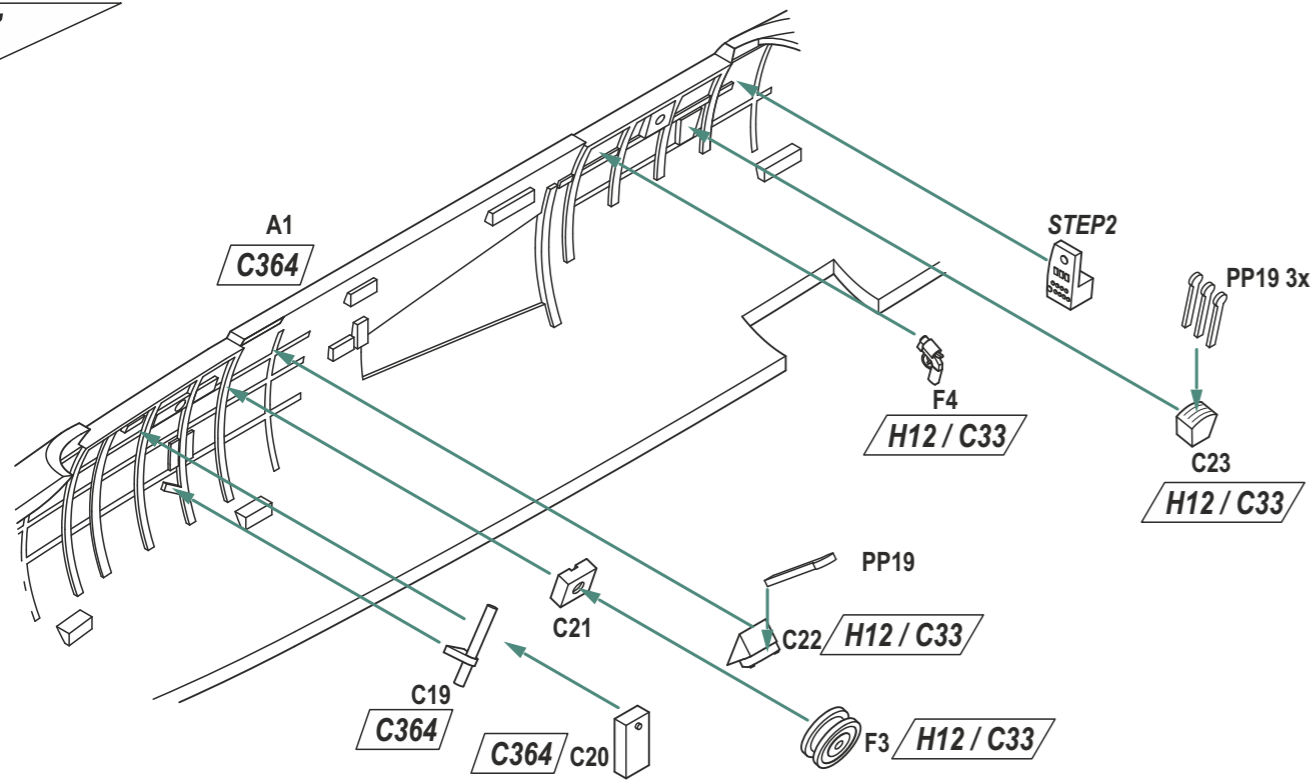
CAM. C



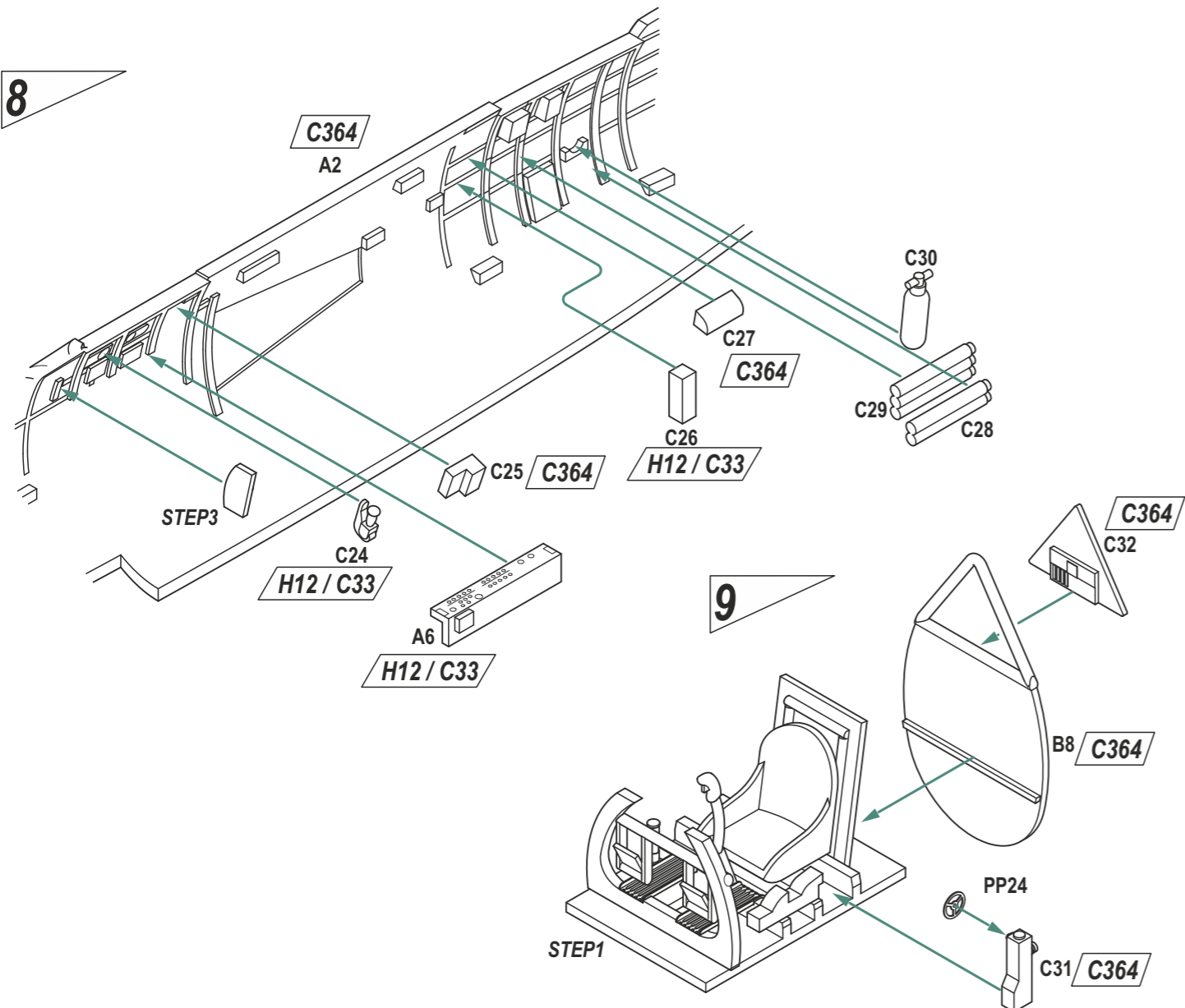
- A** Tmavá zelená / Dark Green / H73 / C23
- B** Zemité hnědá / Earth Brown / H72 / C22
- C** Nebeská modrá / Sky / H74 / C26
- D** Žlutá / Yellow / H329 / C329 / FS 35538
- E** Matná Černá / Flat Black / H12 / C33



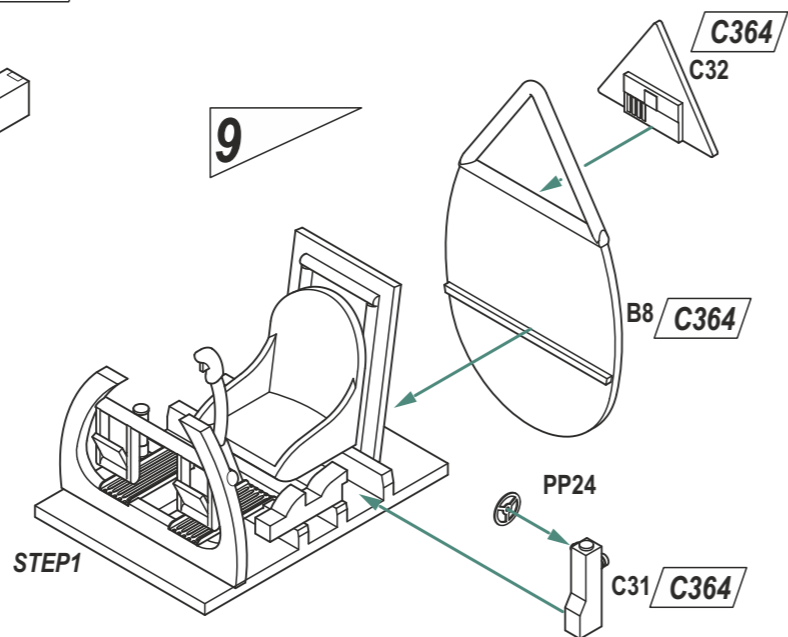
7



8



9



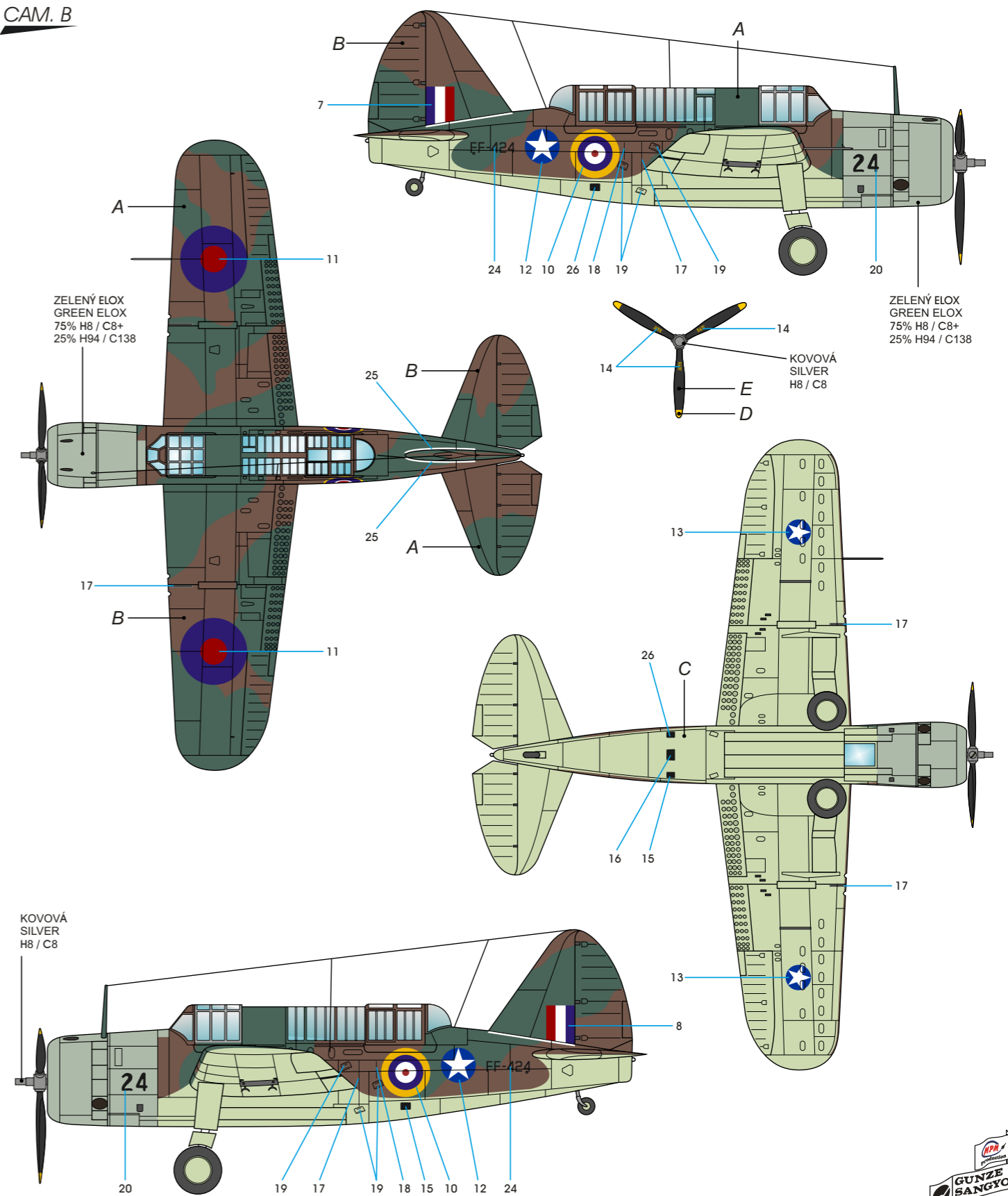
2009/10  
SH72191 - BERMUDA MK.I

4

Bermuda Mk.I, FF-424. This machine was photographed at the Brewster Company open air final assembly and testing site of in 1942. Note the green elox nose section and the presence of both the British and US national insignias. This aircraft later crashed in America.

Bermuda Mk.I, FF-424. Tento stroj byl vyfotografován v roce 1942 na venkovním prostranství firmy Brewster, které sloužilo k finální montáži a testům. Všimněte si zeleného eloxu na přední části letounu a přítomnosti výsostných znaků jak Velké Británie, tak Spojených států. Tento letoun nakonec havaroval v Americe.

CAM. B



A Tmavá zelená  
Dark Green  
H73 / C23

B Zemitě hnědá  
Earth Brown  
H72 / C22

C Nebeská modrá  
Sky  
H74 / C26

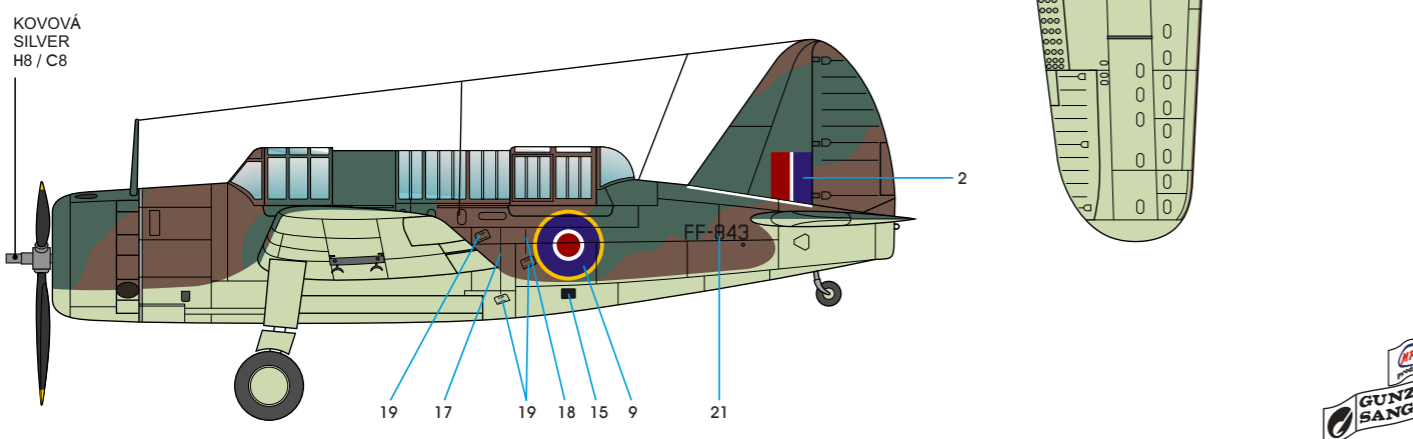
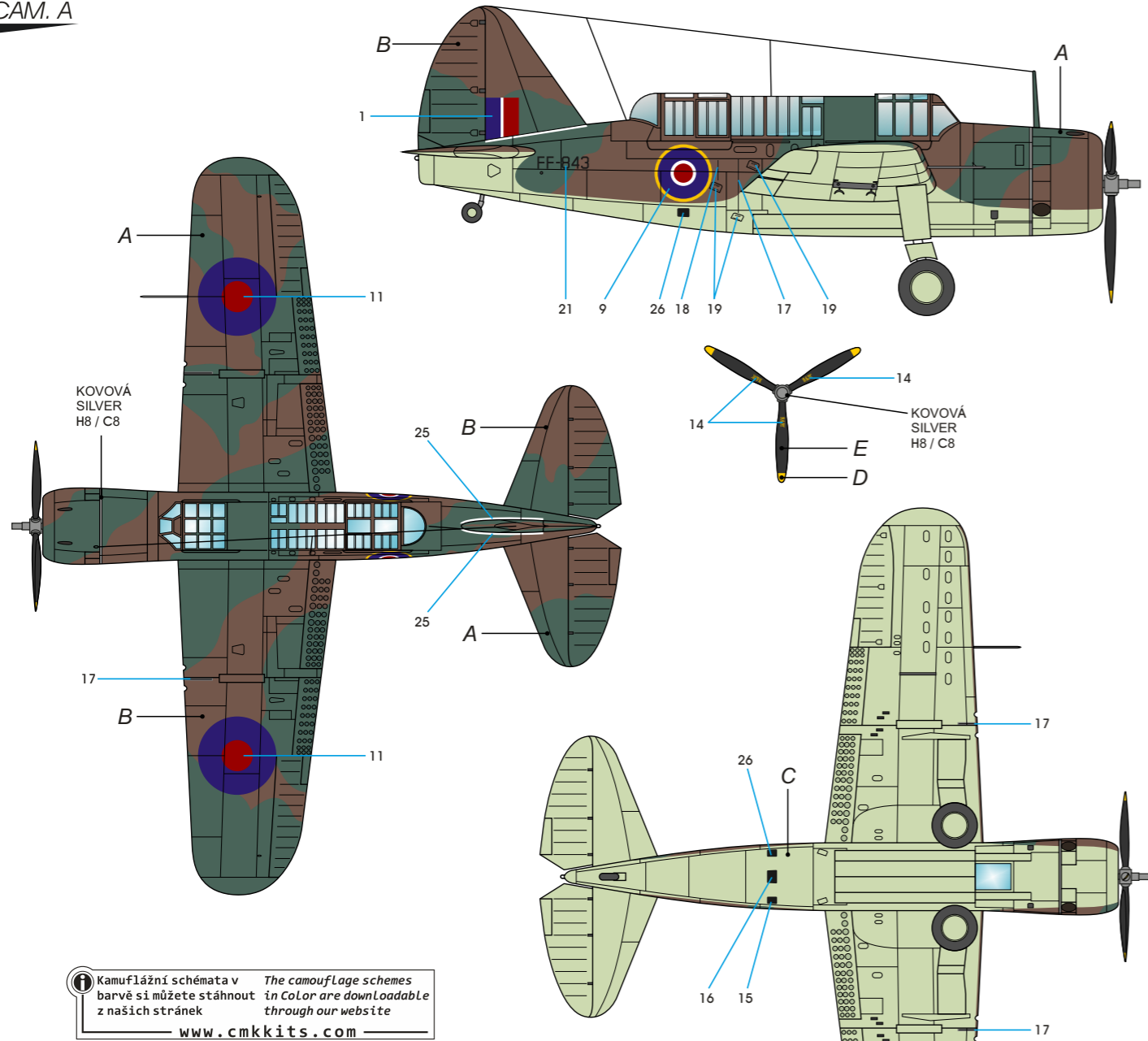
D Žlutá  
Yellow  
H329 / C329  
FS 35538

E Matná Černá  
Flat Black  
H12 / C33



SH72191 Bermuda Mk.I "WWII British Bomber"

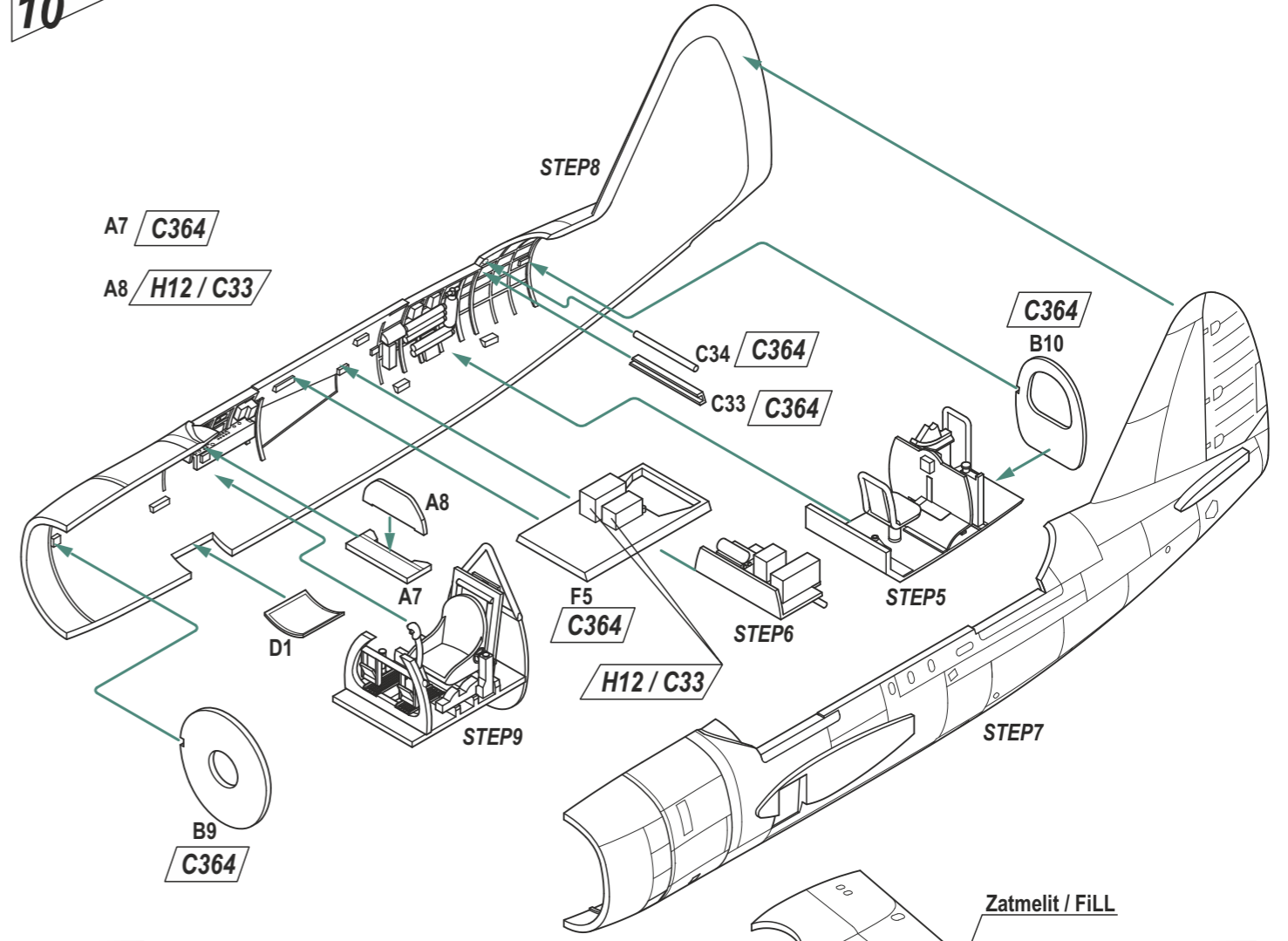
CAM. A



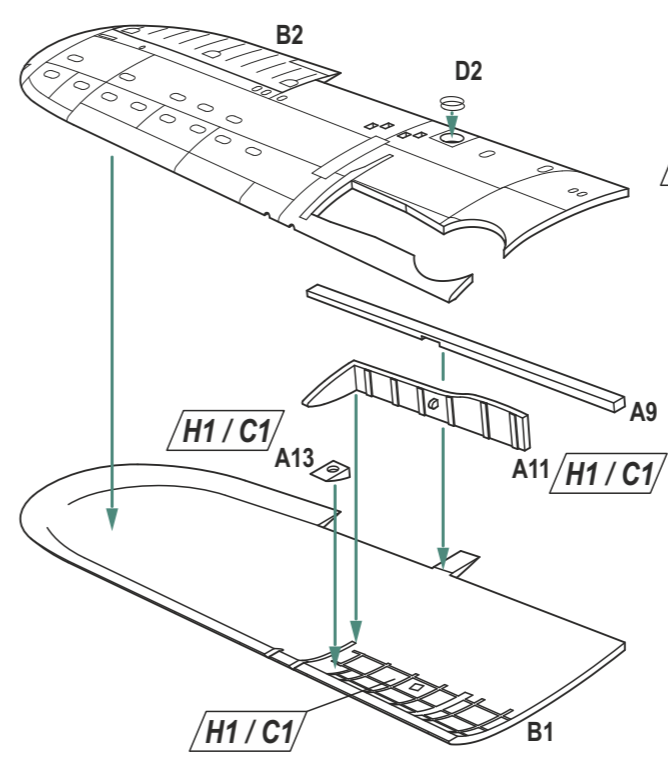
- A** Tmavá zelená  
Dark Green  
H73 / C23
- B** Zemité hnědá  
Earth Brown  
H72 / C22
- C** Nebeská modrá  
Sky  
H74 / C26
- D** Žlutá  
Yellow  
H329 / C329  
FS 35538
- E** Matná Černá  
Flat Black  
H12 / C33



10



11



12

